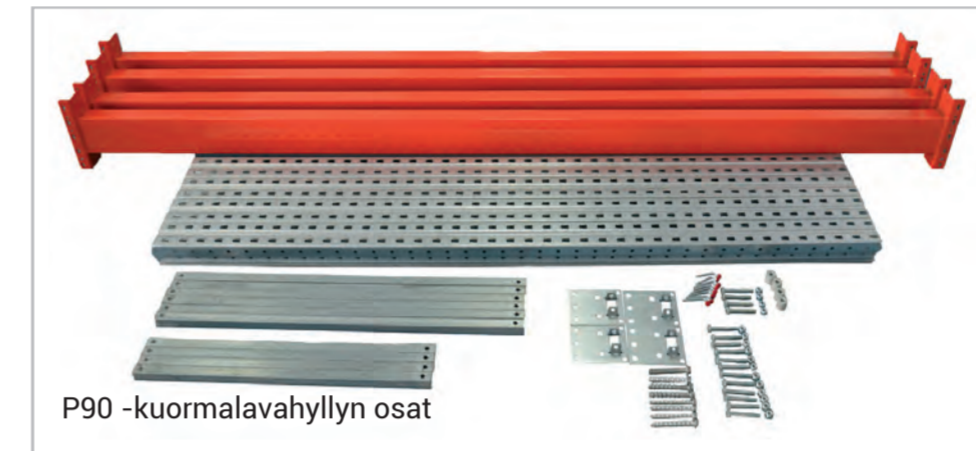


Pylvään korkeus	Vaakatuen etäisyys pylvään alapäästä	Kpl Vaakatu- tukia	Kpl 600 mm nousulla	Kpl 800 mm nousulla	Ylimmän diagon. etäisyys pylvään yläpäästä
	#				
2000	115	1	3	0	85
2500	115	1	1	2	185
3000	115	1	2	2	85
3500	115	1	4	1	185
4000	115	1	5	1	85
4500	115	1	7	0	185
5000	115	1	8	0	85
5500	115	1	6	2	185
6000	115	1	7	2	85
6500	115	1	5	4	185
7000	115	1	6	4	85
7500	115	1	8	3	185
8000	115	1	5	6	85
8500	115	1	7	5	185
9000	115	1	8	5	85
9500	115	1	6	7	185
10000	115	1	7	7	85
10500	115	1	9	6	185
11000	115	1	10	6	85
11500	115	1	8	8	185
12000	115	1	9	8	85

= ensimmäisen vaakatuken kiinnityspisteen korkeus pylvään päästä on 115 mm P90/15, P90/18 ja P90/20 -pylväillä



P90 Kuormalavahylly

Asennusohje

03/2019



Käytä käsiineitä



Varmista tasainen alusta



Asenna vaakapalkit hyllysuunnitelman mukaisesti



Kuormita tasaisesti



Kiinnitä hyllystö lattiaan



Vältä kosketusta veden kanssa



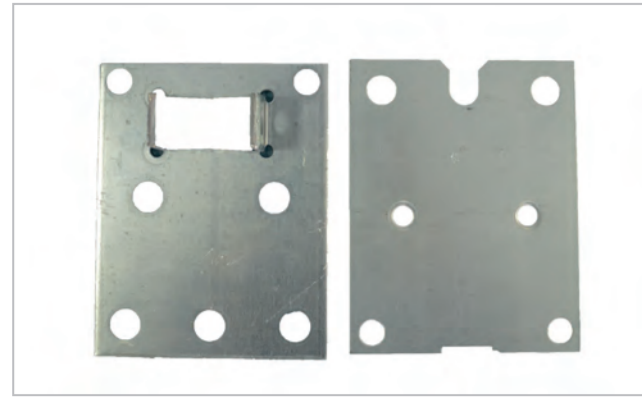
Älä käytä vahingoittuneita osia



Älä kiipeä hyllystöön



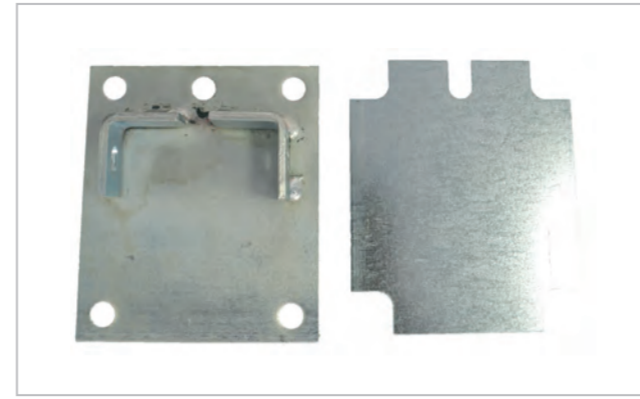
Kierrätys: metalliosat eivät sisällä ympäristölle myrkyllisiä aineita, kierrätä tarkoituksenmukaisella tavalla.



1 Riittävän kantava aluslevy kuuluu toimitukseen. Täytealuslevyillä tasataan lattian epätasaisuuksia.



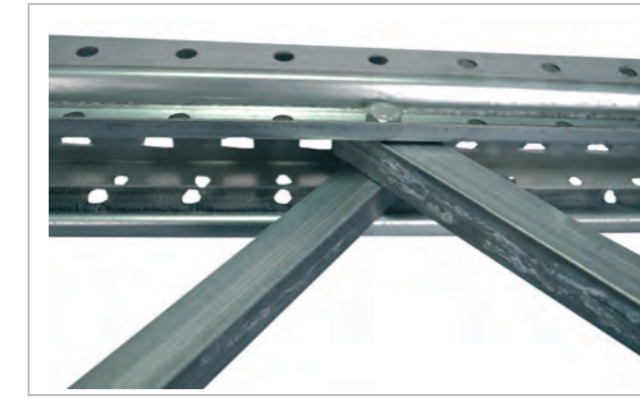
2 Vakioaluslevy kiinnitetään ruuvilla M10x70 lukkomutterilla M10.



3 Enemmän kantavuutta vaativissa tapauksissa käytetään järempää aluslevyä ja siihen sopivaa täytealuslevyä.



4 Vaakatuen vapaan pään kiinnitykseen lisätään holkki tukemaan liitosta.



5 Risteävät tuet kiinnitetään M10x70 ruuvilla ja lukkomutterilla M10. Katso tuentataulukko takasivulta.



6 Aloita tuentojen asennus vaakatuen kiinnityksellä.



7 Ruuviliitokset kiristetään momenttiin 22 Nm. Kiristäminen ei saa aiheuttaa muodonmuutoksia osiin.



8 Elementtiä pystytettäessä pitää alapään luistaminen estää.



9 Paikoilleen asennettavilla vaakapalkkeilla elementti tuetaan pystyyn.



10 Vaakapalkki lukitaan paikoilleen varmistimilla.



11 Muut vaakapalkit asennetaan hyllysuunnitelman mukaisesti.



12 Hyllyvälikön ristimitta tarkistetaan. Maksimi toleranssi +/- 3 mm.



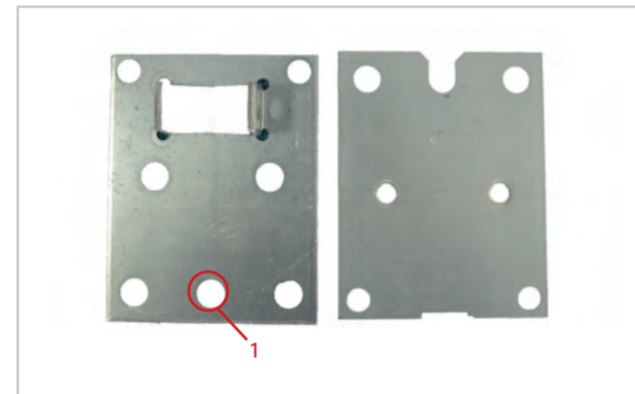
13 Pylvään sallittu poikkeama pystysuorasta on hyllystön korkeus jaettuna 350:llä.



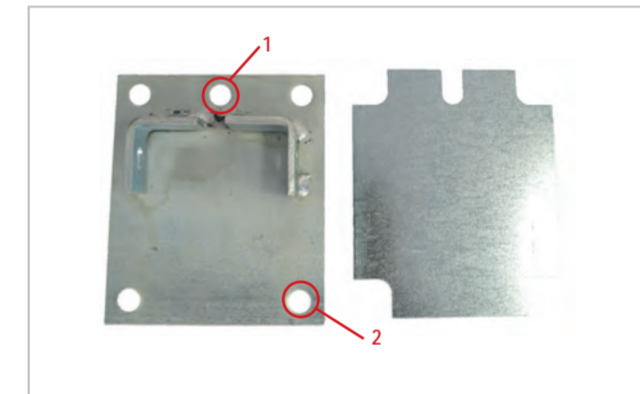
14 Pystysuoruden mittaamisen jälkeen suoritetaan tarvittaessa säätö



15 Suoruden säätö tehdään täytealuslevyillä.



16 Vakioaluslevy kiinnitetään reiästä 1 kiila-ankkurilla M10x100 mm.



17 Järempi aluslevy kiinnitetään reiästä 1 ja tarvittaessa reiästä 2 kiila-ankkurilla M12x100 mm.



18 Hyllystön lattiaankinnitys: Pora lattiaan reiät kiinnitinmallin mukaan.



19 Asennustarkastus on suoritettava ennen käyttöönottoa.



20 Kuormituskyllti kiinnitetään pylväselementtiin näkyvälle paikalle.



Vahinkojen välttämiseksi asennuksen suorittajalla on oltava riittävä pätevyys ja sopivat varusteet kuten: suojalasit, suojavaatteet, käsineet, turvakengät ja kypärä.



HUOM!
Lattiatason yläpuolella työskenneltäessä on käytettävä sopivia nostimia. Asentajien on noudatettava työsuojelumääräyksiä.